

GOVERNO DE SANTA CATARINA
Secretaria de Estado da Saúde
Superintendência de Vigilância em Saúde
Diretoria de Vigilância Epidemiológica
Gerência de Zoonoses, Acidentes por Animais
Peçonhentos e Doenças Transmitidas por Vetores

INFORME EPIDEMIOLÓGICO N°04/2023

VIGILÂNCIA ENTOMOLÓGICA DO *Aedes Aegypti* E SITUAÇÃO EPIDEMIOLÓGICA DE DENGUE, CHIKUNGUNYA E ZIKA EM SANTA CATARINA

(Dados atualizados até 25/02/2023 – SE 08/2023)



VIGILÂNCIA ENTOMOLÓGICA DO *Aedes aegypti* E SITUAÇÃO EPIDEMIOLÓGICA DE DENGUE, CHIKUNGUNYA E ZIKA EM SANTA CATARINA

Este informe foi produzido pela Gerência de Vigilância de Zoonoses, Acidentes por Animais Peçonhentos e Doenças Transmitidas por Vetores (GEZOO) em conjunto com o Centro de Informações Estratégicas de Vigilância em Saúde (CIEVS) da Diretoria de Vigilância Epidemiológica (DIVE), da Secretaria de Estado de Saúde (SES/SC). As informações contidas nesse informe apresentam o panorama da dengue, chikungunya e Zika no estado ao longo do ano de 2023.

Os dados utilizados neste informe são provenientes:

- Casos notificados pelos municípios no Sistema de Informações de Agravos de Notificação (Sinan On-line e Net) do Ministério da Saúde;
- Óbitos notificados pelos municípios no Sinan On-line e no Sistema de Informação Sobre Mortalidade (SIM) do Ministério da Saúde;
- Focos do mosquito *Aedes aegypti* registrados no sistema Vigilantes da DIVE/SC;

Os dados apresentados são parciais, sujeitos a alterações, a partir das informações inseridas pelas Secretarias Municipais de Saúde, com possibilidade de diferença nos números de uma semana para outra.

NÚMERO FOCOS: 14.524

DENGUE

NOTIFICAÇÕES

5.220

CONFIRMADOS

959

CHIKUNGUNYA

NOTIFICAÇÕES:

75

CONFIRMADOS:

2

ZIKA

NOTIFICAÇÕES

30

CONFIRMADOS

0

VIGILÂNCIA ENTOMOLÓGICA DO *Aedes aegypti*

No período de 01 de janeiro a 25 de fevereiro de 2023, foram identificados 14.524 focos do mosquito *Aedes aegypti* em 194 municípios. Comparando ao mesmo período de 2022, quando foram identificados 16.787 focos em 186 municípios, observa-se uma diminuição de 13,5% no número de focos detectados.

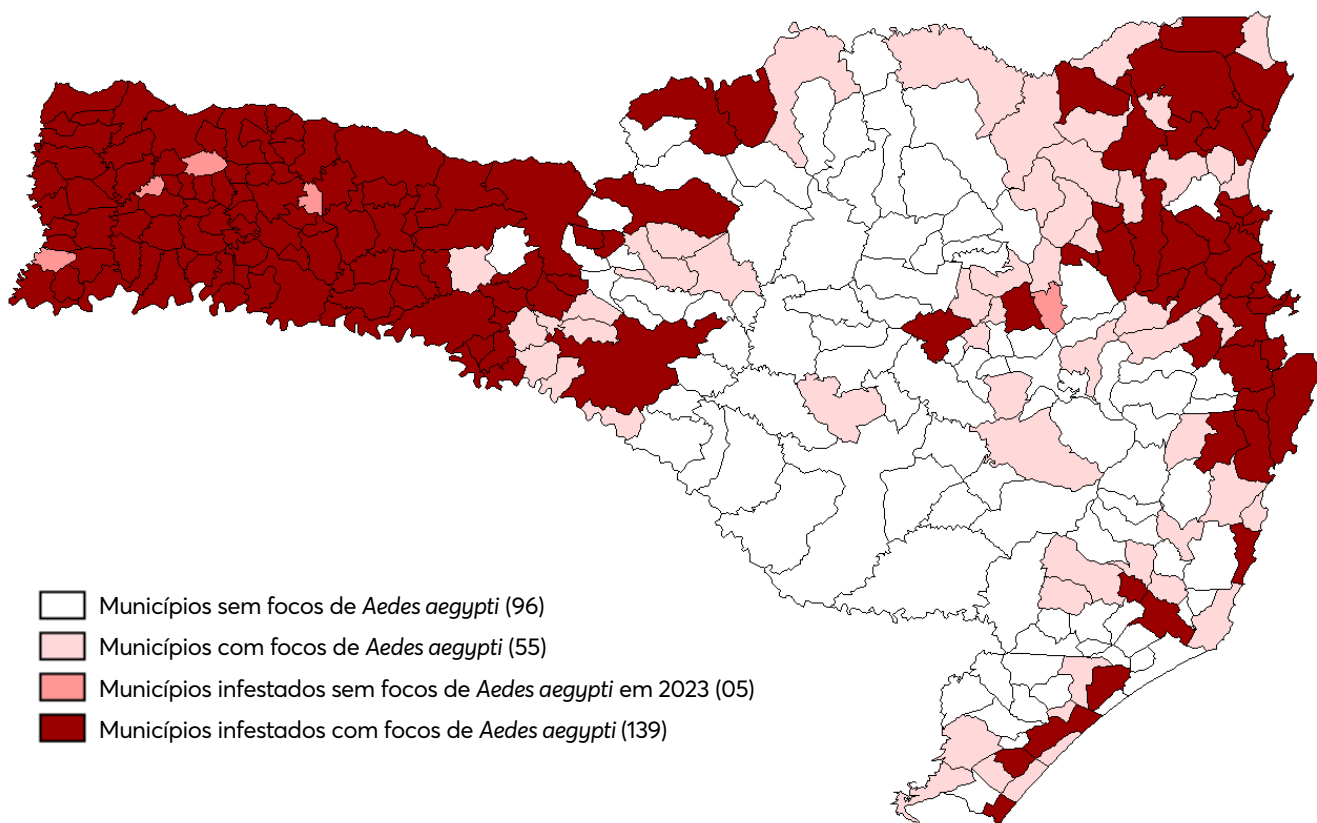
Em relação à situação entomológica, até a SE nº 08/2023, 144 municípios foram considerados infestados, o que representa um incremento 22,03% em relação ao mesmo período de 2022, que registrou 118 municípios nessa condição, como pode ser visualizado na **Figura 1**.

Em comparação ao último boletim, houve a inclusão do município de Tubarão como município infestado.

[Confira a lista dos municípios infestados aqui!](#)

A definição de infestação é realizada de acordo com a disseminação e manutenção dos focos.

FIGURA 1. Mapa dos municípios segundo a situação entomológica. Santa Catarina, 2023.



Fonte: Vigilantes (Atualizado em: 25/02/2023).

SITUAÇÃO EPIDEMIOLÓGICA DE DENGUE

No período de 01 de janeiro a 25 de fevereiro de 2023, foram notificados 5.220 casos suspeitos de dengue em Santa Catarina.

Desses, 959 foram confirmados, 2.702 foram descartados e 1.559 permanecem como casos suspeitos (**Tabela 1 e Gráfico 1**).

Na comparação com o mesmo período de 2022, quando foram confirmados 1.165 casos de dengue no estado, observa-se uma diminuição de 18 % no número de casos confirmados, considerando que até o momento há o registro de 959 casos de dengue em Santa Catarina (**Gráfico 2**).

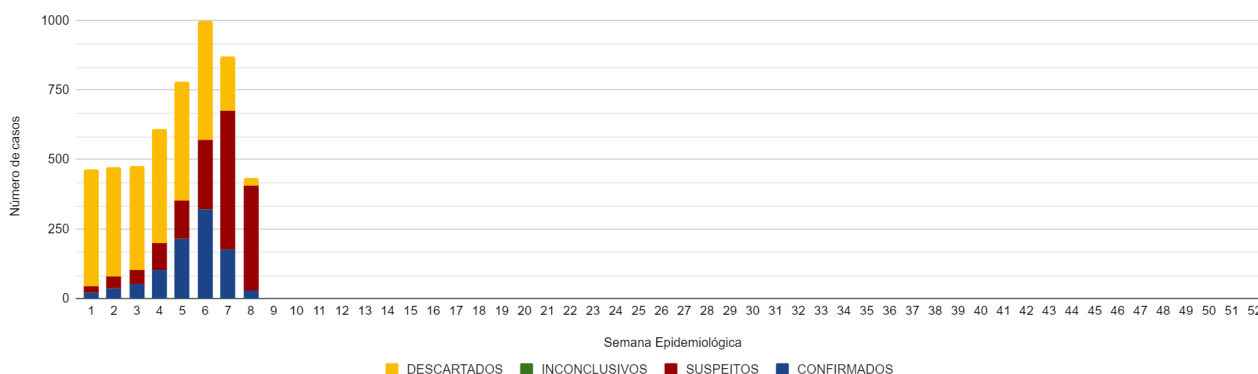
Em relação aos casos autóctones, foram processadas 09 (nove) amostras para pesquisa viral pelo Laboratório Central de Saúde Pública (LACEN) do Estado. Nas amostras analisadas foi identificado o sorotipo DENV1.

TABELA 1: Casos notificados de dengue, segundo classificação. Santa Catarina, 2023.

Variável	N	Classificação final			
		Dengue, N = 949	Dengue com sinais de alarme, N = 10	Descartado, N = 2,702	Suspeito, N = 1,559
Mês de início de sintomas	5,220				
01		298 (31%)	3 (30%)	1,806 (67%)	305 (20%)
02		651 (69%)	7 (70%)	896 (33%)	1,254 (80%)

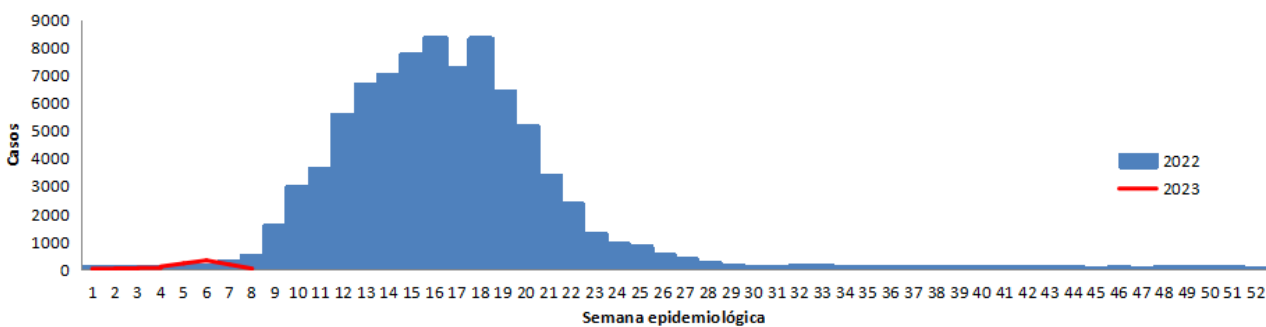
Fonte: SINAN On-line (Atualizado em: 25/02/2023).

GRÁFICO 1: Número de casos confirmados, suspeitos, inconclusivos e descartados de dengue por semana epidemiológica, segundo a data de início de sintomas. Santa Catarina, 2023.



Fonte: SINAN On-line (Atualizado em: 25/02/2023).

GRÁFICO 2: Casos confirmados de dengue, segundo Semana Epidemiológica de início dos sintomas. Santa Catarina, 2022-2023.



Fonte: SINAN On-line (Atualizado em: 25/02/2023).

Do total de casos confirmados até o momento (959), 837 são autóctones (transmissão dentro do estado) distribuídos em 28 municípios de Santa Catarina (**Tabela 2**). Na Tabela 2 é possível visualizar a taxa de incidência dos 28 municípios catarinenses com registro de casos autóctones, conforme o nível de transmissão.

TABELA 2: Casos autóctones de dengue segundo Local Provável de Infecção (LPI). Santa Catarina, 2023.

MUNICÍPIO	CASOS	TAXA DE INCIDÊNCIA
Palhoça	527	222,7
Coronel Freitas	5	48,53
São João Do Oeste	3	47,72
Belmonte	1	37
Iraceminha	1	25,08
Joinville	151	24,43
Seara	4	21,48
Araquari	8	17,6
Águas Mornas	1	14,78
Florianópolis	71	12,37
São José	26	9,05
São Francisco Do Sul	4	7,63
Balneário Barra Do Sul	1	6,72
Itapema	5	6,56
Corupá	1	6,36
Bombinhas	1	4,1
Santo Amaro Do Imperatriz	1	3,54
São João Batista	1	3,09
Braço Do Norte	1	2,93
Balneário Camboriú	4	2,86
Chapecó	5	1,99
Imbituba	1	1,84
Indaial	1	1,40
Biguaçu	1	1,27
Concórdia	1	1,23
Itajaí	3	1,03
Brusque	1	0,71
Blumenau	2	0,55
Indeterminado	5	
TOTAL	837	11,4

Fonte: SINAN On-line (Atualizado em: 25/02/2023).

SITUAÇÃO EPIDEMIOLÓGICA DA CHIKUNGUNYA

No período de 01 de janeiro a 25 de fevereiro de 2023, foram notificados 75 casos suspeitos de chikungunya em Santa Catarina. Desses, 02 (dois) foram confirmados, como importado de Minas Gerais, 40 foram descartados e 33 permanecem como casos suspeitos (**Tabela 3**).

TABELA 3: Casos notificados de chikungunya, segundo classificação. Santa Catarina, 2023.

Variável	Classificação final		
	Chikungunya, N = 2	Descartado, N = 40	Suspeito, N = 33
Mês de início de sintomas	75		
01	2 (100%)	33 (82%)	12 (36%)
02	0 (0%)	7 (18%)	21 (64%)

Fonte: SINAN On-line (Atualizado em: 25/02/2023).

Na comparação com o mesmo período de 2022, foram confirmados 04 (quatro) casos de chikungunya no estado, sendo que em 2023, até o momento, há o registro de 02 (dois) casos de chikungunya em Santa Catarina, considerados importados, pois, o local provável de infecção foi no estado de Minas Gerais.

SITUAÇÃO EPIDEMIOLÓGICA DO ZIKA

No período de 01 de janeiro a 25 de fevereiro de 2023, foram notificados 30 casos suspeitos de Zika em Santa Catarina. Desses, 20 foram descartados e 10 permanecem como suspeitos (**Tabela 4**).

TABELA 4: Casos notificados de Zika, segundo classificação. Santa Catarina, 2023.

CLASSIFICAÇÃO	CASOS	%
Confirmados	0	0
Autóctones	0	0
Importados	0	0
Indeterminados	0	0
Em investigação de LPI	0	0
Inconclusivos	0	0
Descartados	20	67
Suspeitos	10	33
TOTAL NOTIFICADOS	30	100

Fonte: SINAN On-line (Atualizado em: 25/02/2023).

Na comparação com o mesmo período de 2022, quando foram notificados 142 casos de Zika no estado, observa-se uma redução de 79% no número de casos notificados, e até o momento, não ocorreu a confirmação de nenhum caso da doença.

GOVERNO DE SANTA CATARINA
Secretaria de Estado da Saúde
Superintendência de Vigilância em Saúde
Diretoria de Vigilância Epidemiológica
Gerência de Zoonoses, Acidentes por Animais
Peçonhentos e Doenças Transmitidas por Vetores

