

COMO FAZER AUDITORIA:

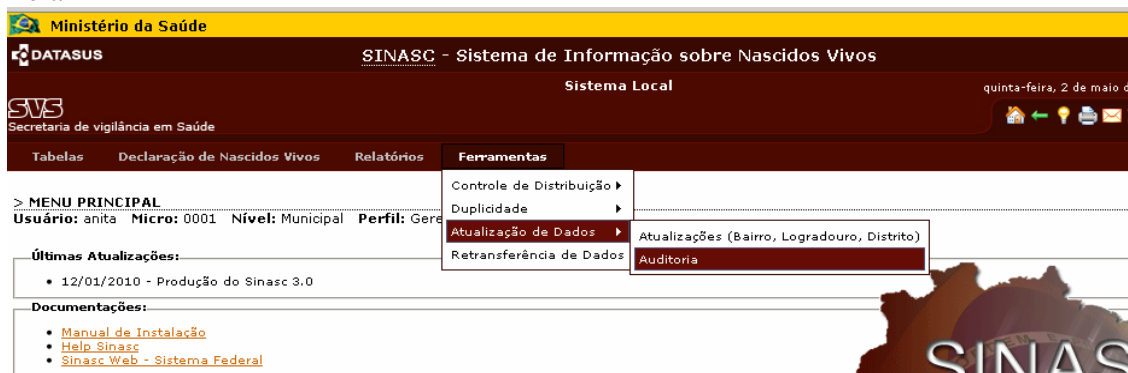
Como fazer a Auditoria, comparando o nível local com o nível estadual ou federal

A Auditoria é uma ferramenta essencialmente voltada para a gestão dos sistemas. É uma funcionalidade que permite que um usuário de qualquer nível do sistema efetue comparações de volume de registros entre o seu nível e o nível superior (para onde enviou os dados) ou inferior (de onde recebeu os dados), identificar se há diferenças, dimensionar as diferenças, e ter a lista dos registros que estão em um nível e não estão em outro. O objetivo é aprimorar o processo de suporte técnico, permitindo aos gestores orientar de modo mais preciso que procedimentos o usuário deve efetuar para igualar as bases. Ex: com uma lista dos registros que estão em um nível e não estão em outro, é possível saber que registros devem ser re-transferidos, ou que registros precisam ter um AT recuperado e reenviado, etc. Siga as orientações:

NIVEL LOCAL

1º Passo: Acessar o sinasc_local. No menu Ferramentas, selecionar Atualização de Dados e clicar em Auditoria (ver tela abaixo).

Tela 1



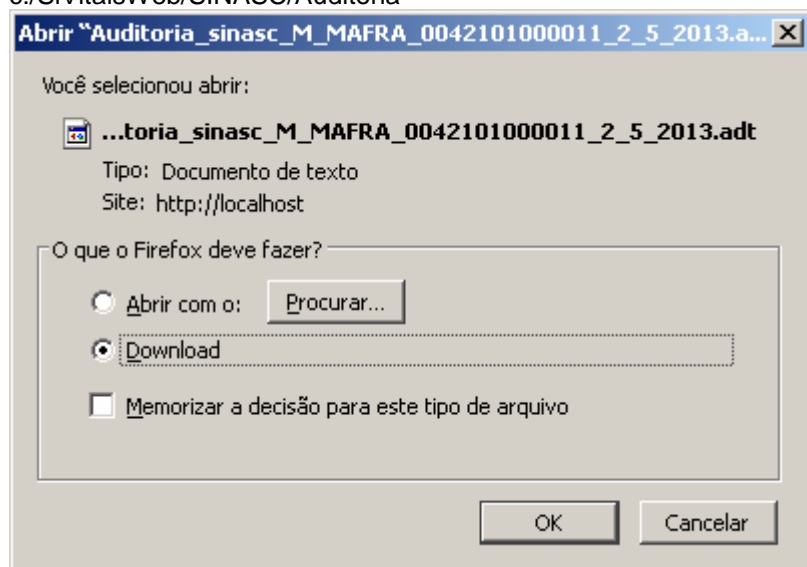
Tela 2 – Selecionar a terceira opção (comparar dados da configuração selecionada)



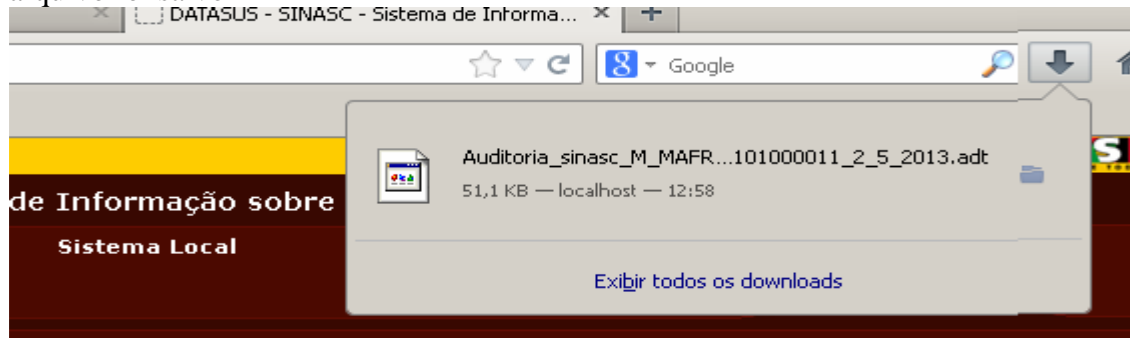
Tela 3 – Todas as informações referentes ao município já vem pré-selecionadas. Selecionar no Nível: Município e em Nº do Micro: Selecionar o Nº que aparece. Digite a data inicial e a data final. Realizar a mesma coisa para todos os anos que se queira comparar.



Tela 4 - Gere um Arquivo de Auditoria a partir e salve na pasta c:/SiVitaisWeb/SINASC/Auditoria



Tela 5 - Caso o seu navegador tenha uma pasta pré-selecionada para download verifique onde o arquivo foi salvo

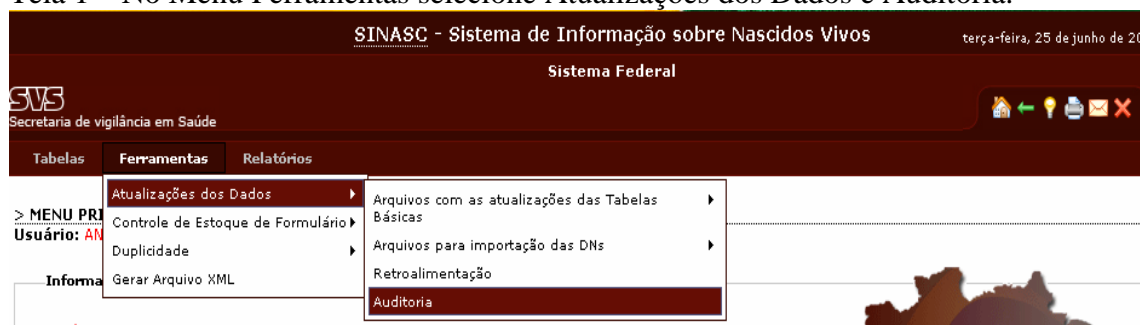


ATENÇÃO: O arquivo será salvo com o seguinte formato: Auditoria_sinasc_M_Nome do município_numeração e data e hora local e a extensão adt. Renomeie o arquivo à partir da numeração, digitando o ano a que se refere a Auditoria. Caso não tenha a extensão ADT, ou tenha outra extensão renomeie para ADT após o ponto. A renomeação do arquivo é de extrema importância para que possamos comparar os arquivos depois.

NÍVEL FEDERAL

- 1- Acessar www.saude.gov.br/sinasc
- 2- Digitar usuário e senha

Tela 1 – No Menu Ferramentas selecione Atualizações dos Dados e Auditoria.



Tela 2 – O município estará pré-selecionado. Digite a data especificada.

Saúde
Ministério da Saúde

SINASC - Sistema de Informação sobre Nascidos Vivos
Sistema Federal

terça-feira, 25 de junho

SVS
Secretaria de vigilância em Saúde

Tabelas Ferramentas Relatórios

> AUDITORIA
Usuário: ANITA HINKEL Nível: ESTADUAL Estado: SC

Filtros:

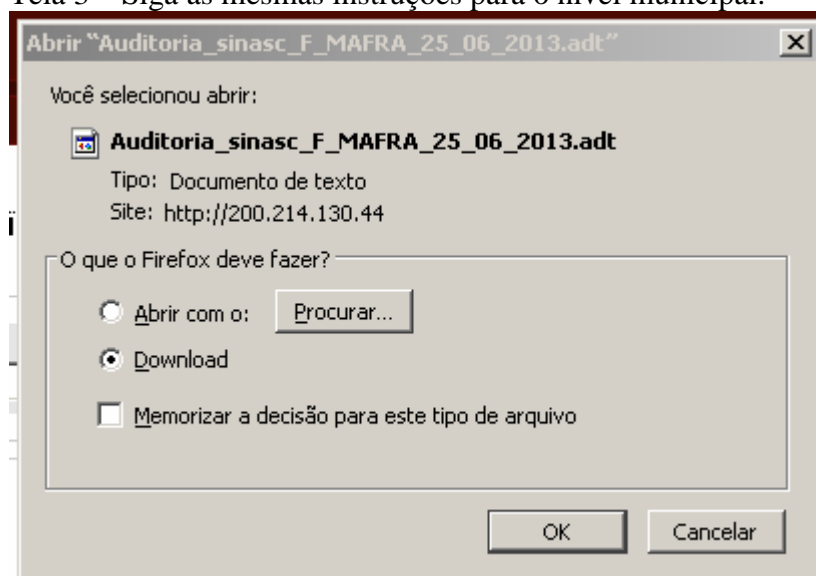
UF: SC Cód. Município: 421010 Município: MAFRA

Período:

Data Inicial: 01/01/2012 Data Final: 31/12/2012

Ok

Tela 3 – Siga as mesmas instruções para o nível municipal.



ATENÇÃO: O arquivo será salvo com o seguinte formato: Auditoria_sinasc_F_Nome do município_numeração e data e hora local e a extensão adt. Renomeie o arquivo à partir da numeração, digitando o ano a que se refere a Auditoria. Caso não tenha a extensão ADT, ou tenha outra extensão renomeie para ADT após o ponto. A renomeação do arquivo é de extrema importância para que possamos comparar os arquivos depois.

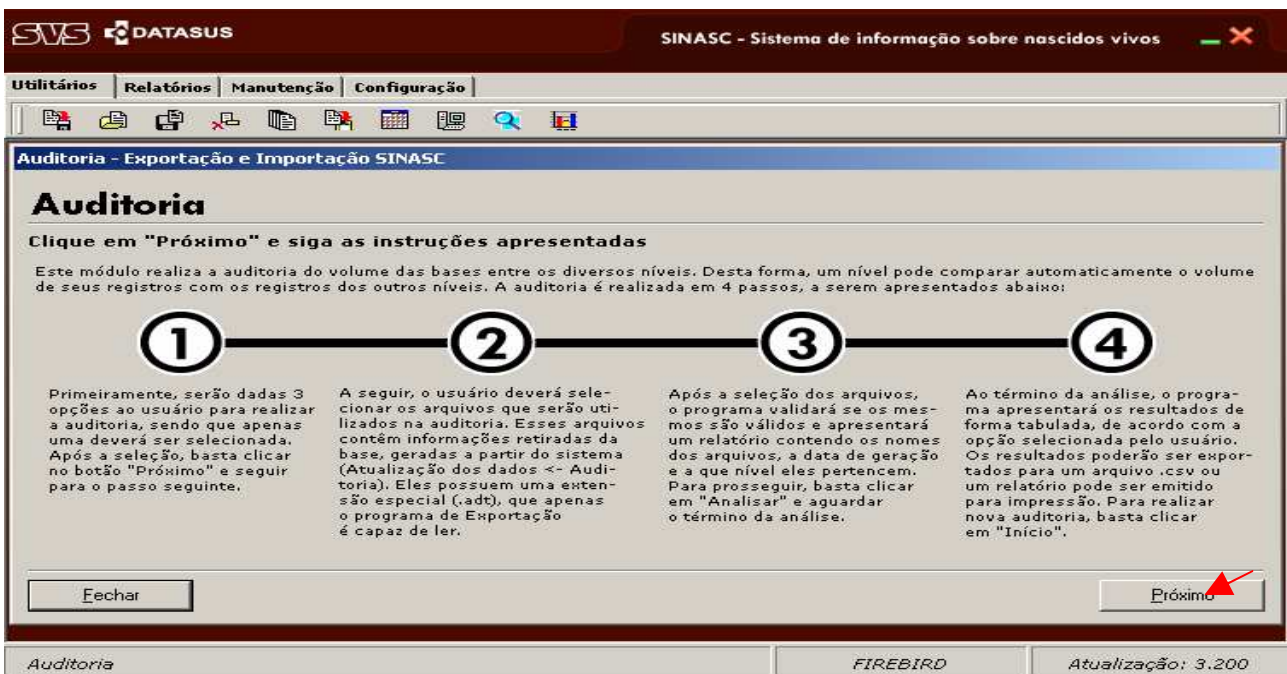
REALIZANDO A AUDITORIA

Antes de comparar os dados (Auditoria) tenha certeza que os arquivos a serem auditados estejam com o mesmo período, de níveis diferentes e com a extensão correta (ADT) estejam na pasta c:/sivitaisweb/sinasc/Auditoria. Se tudo estiver correto, vamos realizar a auditoria.

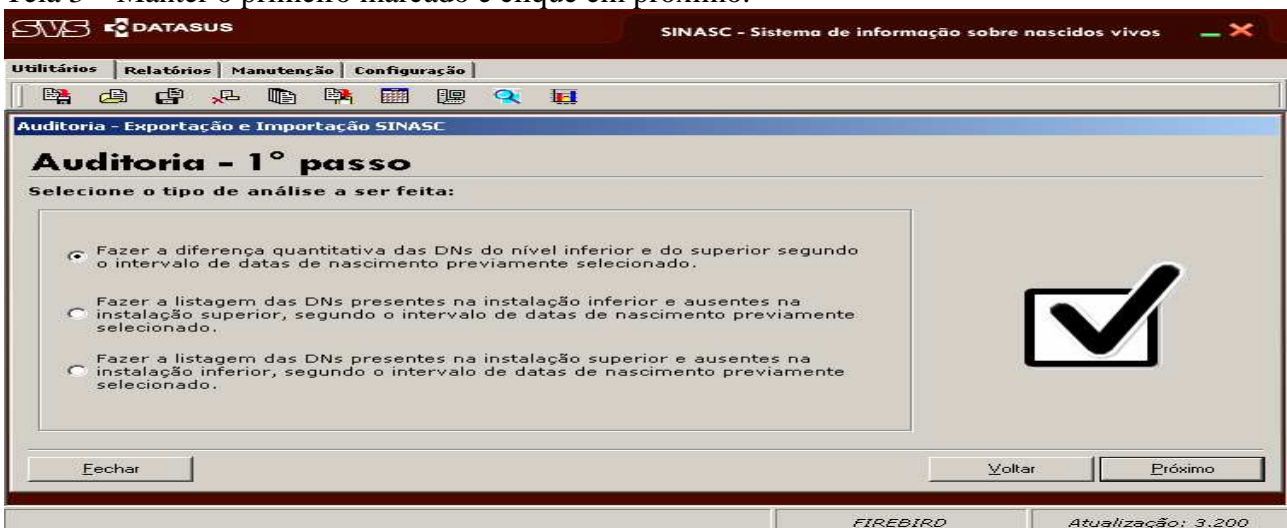
Tela 1 - Acessar o Exportador Importador do Sinasc, colocar usuário e senha. Selecionar o ultimo ícone.



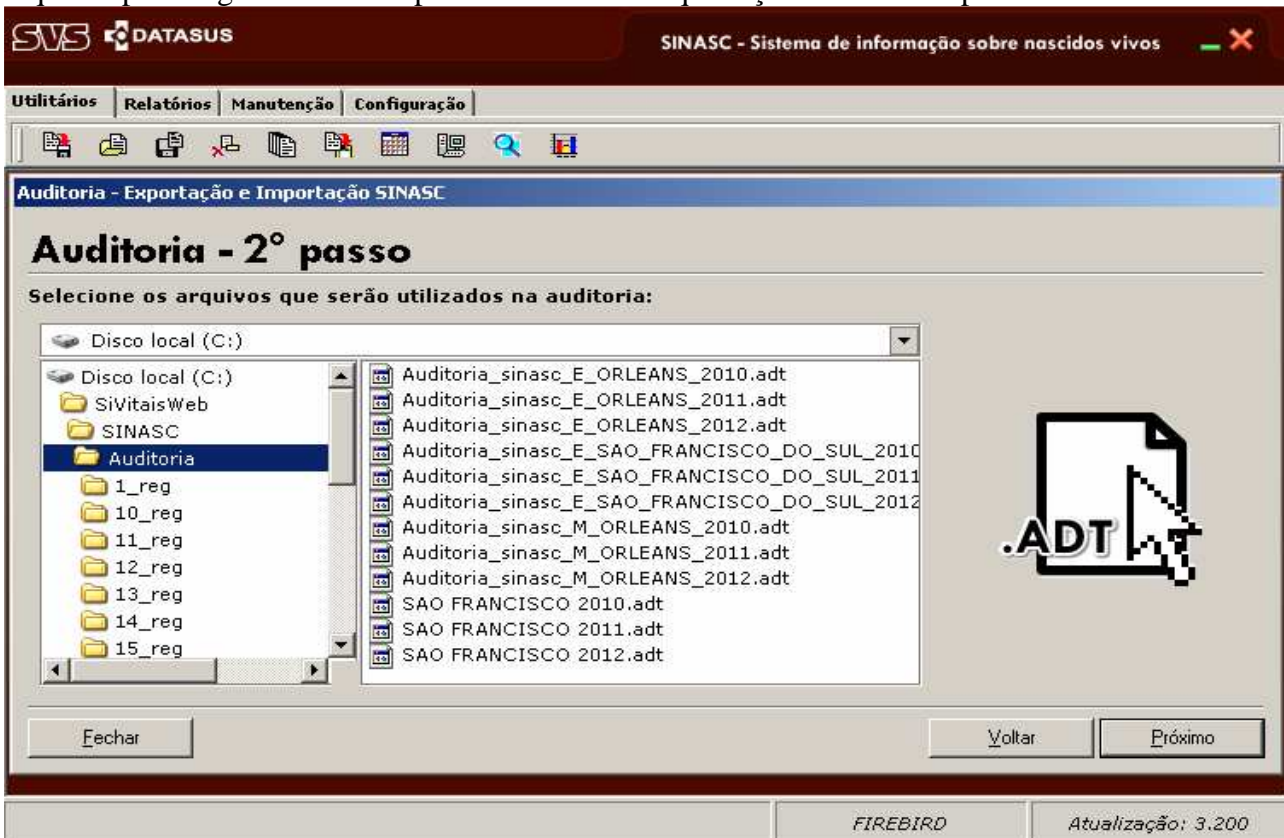
Tela 2 – Leia as instruções e clique em próximo.



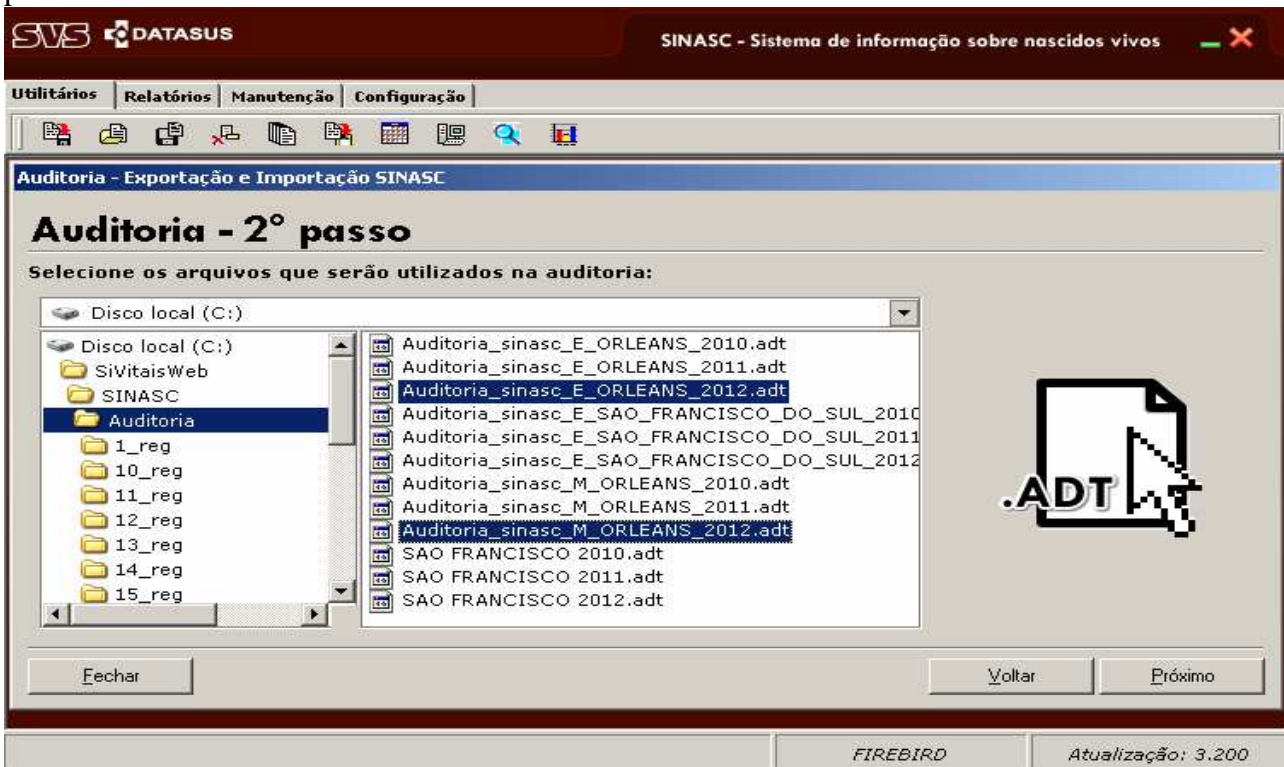
Tela 3 – Manter o primeiro marcado e clique em próximo.



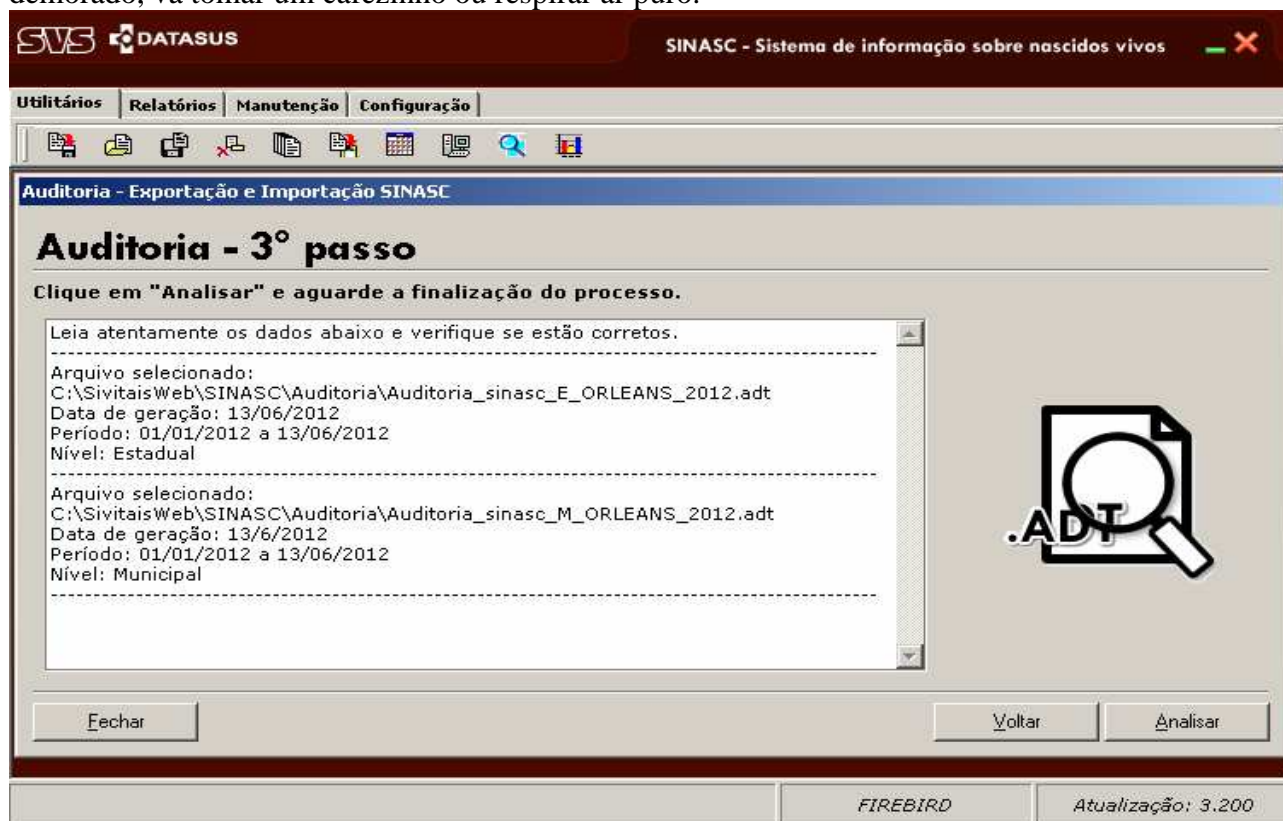
Tela 4 – Na tela abaixo, observem que eu estou vários arquivos para serem auditados. Muitos arquivos podem gerar confusão por isso recomendo que façam cada ano separadamente.



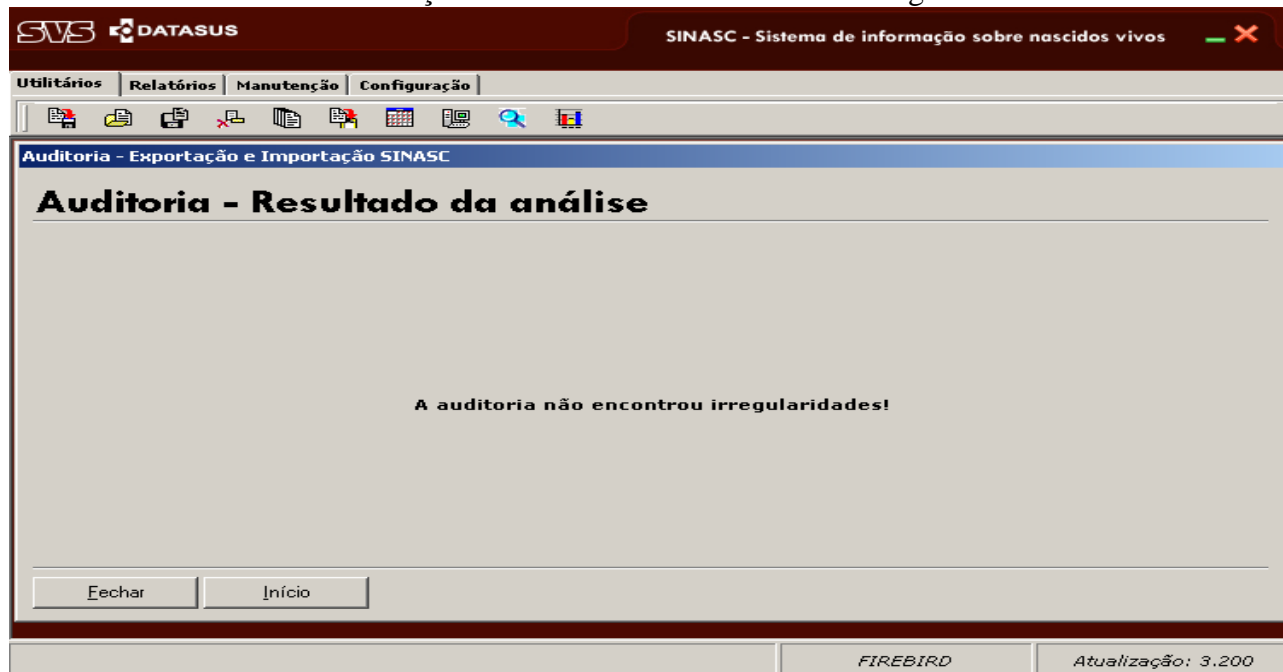
Tela 5 – Selecionar os dois arquivos que serão auditados usando a tecla Ctrl. Observem que os arquivos selecionados devem ser de níveis diferentes marcados com uma letra para cada nível. M = município; E = Estadual; F = Federal. Depois de selecionar os arquivos a serem auditados clicar em próximo.



Tela 6 – Esta tela mostra informações sobre os arquivos. Caso eles não se refiram ao mesmo período, ou são do mesmo Nível o processo não se iniciará e irá aparecer uma tela de erro. Clicar em analisar e aguardar o fim do processo. Quando o arquivo é muito grande o processo será demorado, vá tomar um cafezinho ou respirar ar puro.



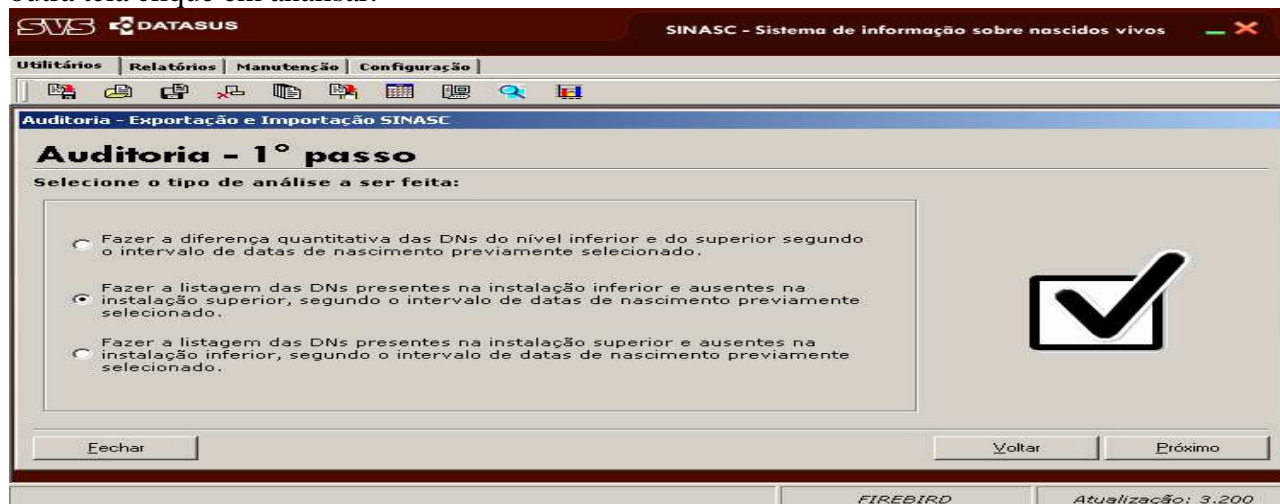
Tela 7 – Caso não exista diferenças entre os níveis analisados a mensagem é a abaixo.



Tela 8 – Caso exista diferença entre os níveis analisados, será apresentado o relatório da tela abaixo. No caso analisado o município possui 18 DNs que não estão na base de dados estadual. Feche o relatório em close no menu do relatório. Vamos agora descobrir quais são estas DNs. Clique no botão “Início”.

SECRETARIA DE VIGILÂNCIA EM SAÚDE		LOCAL		SIM	
Frequência de DNs não coincidentes, segundo o intervalo de data de nascimento: 01/01/2012 a 13/06/2012					
Configurações selecionadas: MSC4211700001					
INSTALAÇÃO DE NÍVEL ESTADUAL			INSTALAÇÃO DE NÍVEL MUNICIPAL		
0			18		

Tela 9 – Identificando quais são as DNs que estão no nível municipal que não estão no nível estadual ou federal. Vamos começar tudo de novo. Agora marque a segunda opção e clique em próximo. Na próxima tela mantenha os arquivos marcados anteriormente e clique próximo e na outra tela clique em analisar.



Tela 9 – Relatório de identificação das DNs que não constam no nível superior. Podemos imprimir este relatório clicando no ícone da impressora, ou salvar em excell. Para salvar em excell feche o relatório em close no menu.

SECRETARIA DE VIGILÂNCIA EM SAÚDE		LOCAL		SIM	
Relatório das DNs presentes na instalação municipal e ausentes na instalação estadual, segundo o intervalo de data de nascimento: 01/01/2012 a 13/06/2012					
Configurações selecionadas: MSC4211700001					
NÚMERO DA DN	CÓDIGO DA INSTALAÇÃO	DATA DO NASCIMENTO	NÚMERO DO LOTE		
57012343	MSC4211700001	24/05/2012	20120018		
57012344	MSC4211700001	24/05/2012	20120018		
57012345	MSC4211700001	25/05/2012	20120018		
57012346	MSC4211700001	25/05/2012	20120018		

Tela 10 – Ao fechar o relatório você terá a tela abaixo, para salvar em excell clique no ícone com a seta vermelha no canto inferior direito. Siga os procedimentos normais para salvar um arquivo.

SINASC - Sistema de informação sobre nascidos vivos

Utilitários | Relatórios | Manutenção | Configuração

Auditoria - Exportação e Importação SINASC

Auditoria - Resultado da análise

Verifique o resultado na tabela abaixo. Para realizar nova análise, clique em "Início".

Número da DN	Configuração	Data do nascimento	Número do lote
57012352	MSC4211700001	04/06/2012	20120018
57012353	MSC4211700001	05/06/2012	20120018
57012354	MSC4211700001	05/06/2012	20120018
57012355	MSC4211700001	05/06/2012	20120018
57012356	MSC4211700001	05/06/2012	20120018
57012357	MSC4211700001	05/06/2012	20120018
57012358	MSC4211700001	06/06/2012	20120018
57012359	MSC4211700001	06/06/2012	20120018
57012360	MSC4211700001	06/06/2012	20120018
57012361	MSC4211700001	07/06/2012	20120018
57012362	MSC4211700001	07/06/2012	20120018

Total de registros: 18

Fechar Início

Abrir TabWin FIREBIRD Atualização: 3.200

RETRANSFERINDO OS DADOS

Siga as instruções constantes na pagina 12 do Instrucional do Sinasc para as Regionais.

Acesse o Exportador Importador do Sinasc e crie um lote. Transfira para o lote para o nível estadual e confira se o lote entrou e se todas as DN's foram retransferidas refazendo a auditoria gerando um novo arquivo do nível superior.